

作业指导书	永大电梯	版次	1.0	
编号	YT-W02374	UK 型主机抱闸分解检查确认手順	页次	1/9

(本文件隶属本公司资产, 任何人非经许可, 严禁下载、复印, 发放至网络)

# 保养点检・法定检查相关技术资料

## UK 型主机抱闸 分解检查确认手順

永大电梯设备(中国)有限公司

作业指导书		<b>永 大 电 梯</b>		版次	1.0
编号	YT-W02374	UK 型主机抱闸分解检查确认手順		页次	2/9

## (一) 安全事项

### ！ 警告

(1) 非专业人员禁止调整制动器。

### ！ 注意

- (1) 在制动器的调整和维修前，首先确保电梯轿厢内无人。
- (2) 轿厢在井道顶部、对重墩底，确保对重侧压在支撑物或缓冲器上防止冲顶；
- (3) 确保单侧空载不溜梯。
- (4) 调整前切断电源。
- (5) 制动片和制动鼓面上绝不允许沾染油污，如有发现，立即擦拭干净并更换刹车片。

### ！ 免责声明

- (1) 本文件仅适用于永大电梯设备(中国)有限公司 UK 型主机抱闸调整。
- (2) 电梯属于特种设备，根据国家法律、法规及国家标准等相关规定，对电梯进行安装、修理、维护保养的人员应取得相应的资质证书。本文件仅供依法取得特种设备相应资质证书，且接受过永大电梯设备(中国)有限公司保养工艺及方法培训的员工使用，并且操作人员必须持有电梯上岗证及永大电梯设备(中国)有限公司维保员工技术等级证明。永大电梯设备(中国)有限公司免于承担因未取得本条所列资质及证书人员操作而引起的任何责任。
- (3) 操作人员应严格按照本文件要求对适用设备进行操作，若因操作人员未严格按照本文件要求操作或误操作的，永大电梯设备(中国)有限公司免于承担责任。
- (4) 操作人员应当按照安全技术规范和操作规程采取有效措施保证人员和设备安全，在依照本文件进行作业过程中发现本文件描述与实际操作的设备存在不一致或存在疑问时，请及时停止操作并联系永大电梯设备(中国)有限公司技术支持部门寻求支持。
- (5) 对于因以下维护检查不当而导致的事故，本公司概不负责。
  - 1、因维护检查工作错误或维修不良而导致的。
  - 2、由于产品改造。
  - 3、因使用非本公司供应部件或使用非指定设备维护而造成的。
- (6) 永大电梯设备(中国)有限公司有权随时对本文件进行修改和更新。
- (7) 未经书面许可，任何人不得以任何形式侵犯永大电梯设备(中国)有限公司知识产权。

作业指导书		<b>永 大 电 梯</b>		版次	1.0
编号	YT-W02374	UK 型主机抱闸分解检查确认手順		页次	3/9

## (二) 工具准备

工具	数量
开口扳手 13mm、16mm、18mm	各 2 把
十字螺丝刀	1 把
塞尺：必须含 0.04mm、0.1mm、0.14mm、0.18mm、0.2mm、0.24mm、0.3mm、0.4mm、0.4mm	1 把
榔头	1 把
记号笔	1 支
黄油	若干
400 砂纸	2 张
钢板尺	1 个

作业指导书		永大电梯		版次	1.0
编号	YT-W02374	UK 型主机抱闸分解检查确认手順		页次	4/9

### (三) 操作手順

#### 1.0 目的

主机抱闸对电梯的起动、平层性能有极大的影响，为使能维持其正常安全性能，每使用一阶段时间，须做适当的检查确认&调整保养。

#### 2.0 适用范围

本资料适用于 UKL, UKM 型号抱闸。

#### 3.0 职责

3.1 保养人员负责保养作业时进行抱闸分解确认、调整。UKL, UKM 型号抱闸。1250 小时分解清洁一次，当运行一年后而没有超过上述规定时间时则一年进行一次。

#### 4.0 作业程序

##### 4.1 工具准备：

十字起子、钢板尺、M18 开口扳手、M16 开口扳手、M13 开口扳手、塞尺、榔头、记号笔、砂纸、黄油。



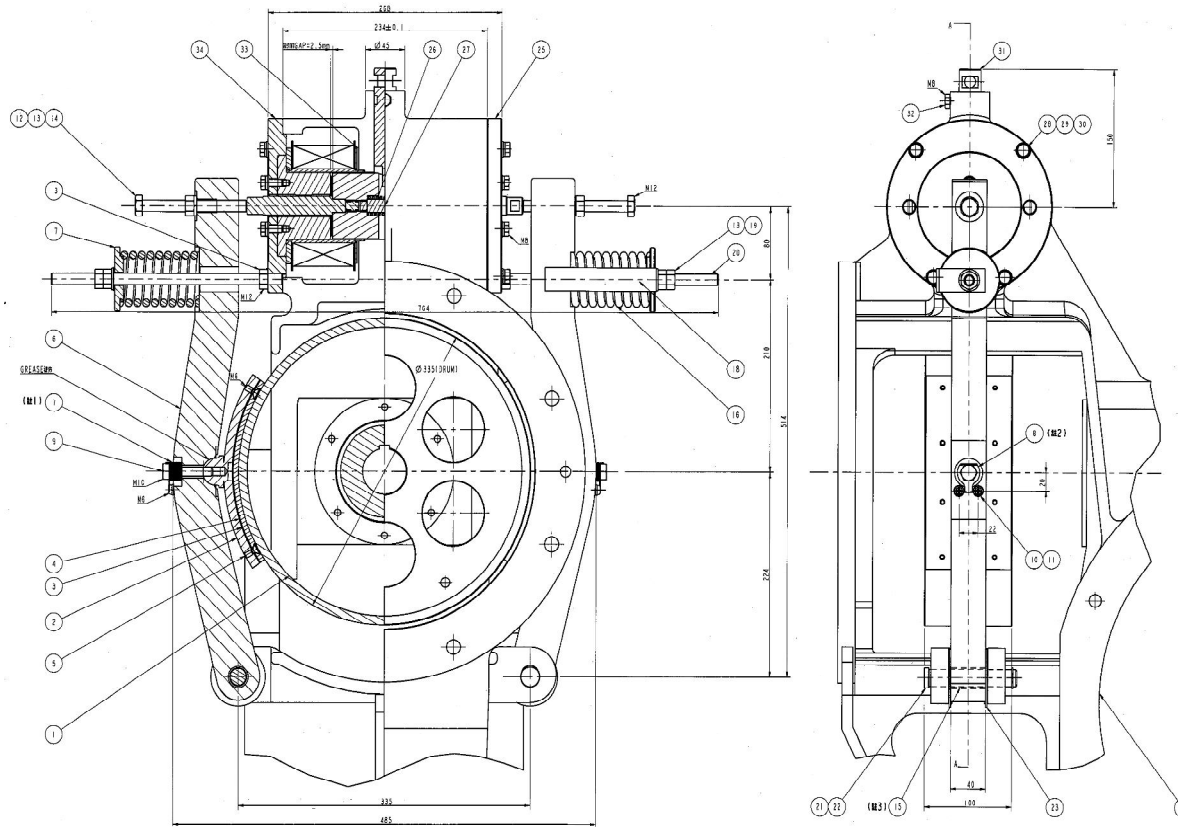
##### 4.2 分解检查准备

###### 4.2.1 电梯停梯：

主机 Mg. BRK 年度保养检查作业时须实施一次分解点检，顺序如下：

电梯叫车上行到最上阶，一人在最上阶乘场处，确认车厢内无人，联络机房人员于关门后断电停梯，利用松闸把手使车厢缓缓上升至最顶部，直到对重压到缓冲器为止（注意必须确认已蹲底）。。

作业指导书		永大电梯		版次	1.0
编号	YT-W02374	UK 型主机抱闸分解检查确认手順		页次	5/9



图一

4.3 刹车臂部拆卸：（如图一）先放松部品 16 制动弹簧，将部品 13 Nut 及部品 19 B\_Washer 退至部品 20 Rod 末端部，令两颗 Nut 互锁，松开与部品 25 Mg. Assy 或部品 34 Mg. Assy 与部品 20 Rod 相连之部品 13 Nut, 利用先前两颗互锁之部品 13 Nut 将部品 20 ROD 退出后，继而将部品 18 目盛板，部品 17 SPG. Seat 及部品 16 制动弹簧一并按下后，部品 6 Lever 亦可平顺放下。

4.3.1、刹车片点检：刹车皮新品 6mm，最大磨损 2mm。

4.3.2、检查刹车片上铜制螺丝紧固，并加紧固剂。

4.3.3、刹车鼓(Drum)上的锈是造成滑移(Slip)的原因之一，所以要用细砂纸(#400)仔细研磨，再用布擦拭干净。还有，当运转、制动造成锈粉掉落场合，需对刹车(BRK.)部份分解，将内衬表面附着的锈粉，用砂纸使锈粉滑落，再用布擦拭干净，避免锈粉塞满内衬的细孔。

4.3.4、“半球形支持部”须上黄油减少半球形支持部的磨损。

作业指导书		永大电梯			版次	1.0		
编号	YT-W02374	UK型主机抱闸分解检查确认手順			页次	6/9		

#### 4.4、MG. 部份的分解:

4.4.1、如图一所示, 取下部品 28、29、30 M8\*35 的固定螺栓, 将部品 25 及 34 之 Mg. Assy 盖板取下, 注意单边 Mg. Assy 盖板取下时, 先将部品 26 Spring 中间弹簧取出并要放置好, 卸下后 Mg. Assy 组件如图三所示, 于图中, 将部品 10 Plunger 及部品 3 Ring 抽出, 此时点检 Du Bush 内面。另外 End Plate #6 及 Core 1 视需要可拆下。(例如 Coil 烧毁の場合)

4.4.2、分解后, 线圈内侧及 Case 内的灰尘, 用高压空气吹除。

4.5、刹车臂的安装: 安装时, 顺序动作恰与卸下程序相反, 先将附有先前卸下之互锁两颗部品 13 Nut 之部品 20 Rod, 按顺序放入部品 19 B\_Washer、部品 18 目盛板、部品 17 SPG.Seat 及部品 16 制动弹簧, 一并穿过部品 6 Lever 孔中心, 锁附于部品 25 Mg. Assy 或部品 34 Mg. Assy 上的 End Plate, 当部品 20 Rod 锁入碰到底后, 退半转, 再将面对部品 6 Lever 内侧而附在部品 20 Rod 上面的部品 13 Nut 锁紧, 松开部品 20 Rod 上两锁附在一起之部品 13 Nut, 调整部品 18 目盛板、部品 17 SPG. Seat 及部品 16 制动弹簧位置及方向, 并将制动弹簧调至设定位置即可。

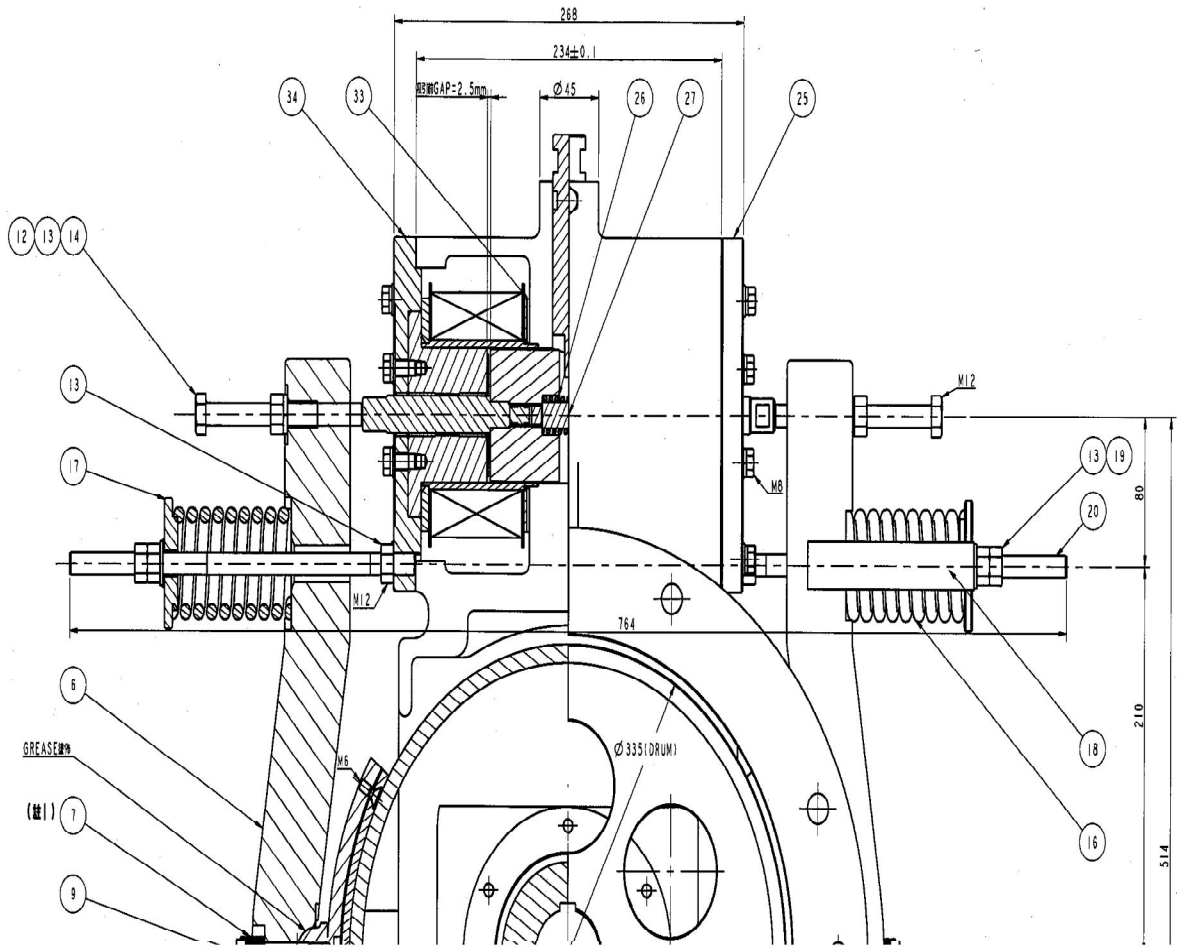
4.6、弹簧之压缩量设定请参照下表(依现地条件状况, 可有±25%以内的压缩弹簧调整范围)

制动弹簧压力及压缩量			制 动 弹 簧 压 力 (kg)			制 动 弹 簧 压 缩 量 (mm)		
马达容量	周波数		200%	150%	100%	200%	150%	100%
AC3. 7/4. 5KW (4P)	38/50		40.6	32.1	23.5	13.5	11	8
AC4. 5/5. 5KW (4P)	38/50		48.5	37.7	27.2	16.5	13	9.5
AC5. 5/7. 5KW (4P)	38/50		59.1	45.9	32.7	20	15.5	11
AC7. 5/9. 5KW (4P)	38/50		75.7	58.4	41.1	25.5	19.5	14
AC9. 5/11KW (4P)	43/50		87.6	67.1	47	29.5	22.5	16
AC13/15KW (4P)	43/50		—	89.7	61.9	—	30	21
AC8/11KW (4P)	38/50		87.6	67.1	47	29.5	22.5	16
AC11/15KW (4P)	38/50		—	89.7	61.9	—	30	21
AC15/18KW (4P)	43/50		—	108.1	72.1	—	36	24

作业指导书		永大电梯		版次	1.0
编号	YT-W02374	UK 型主机抱闸分解检查确认手順		页次	7/9

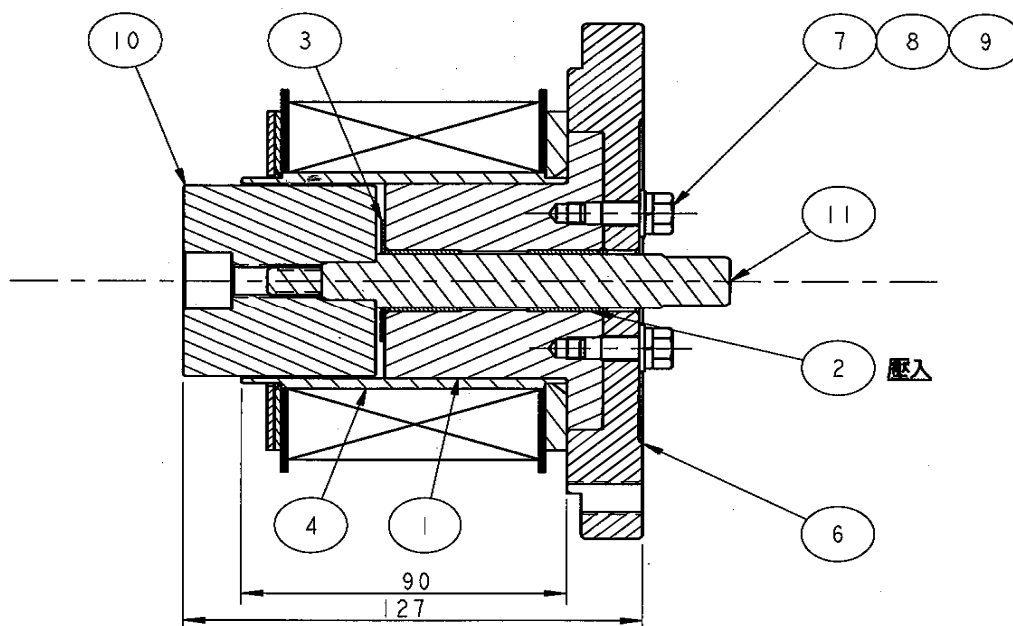
4.7、调整铁心推杆之动作行程 1.5mm-2.5mm，于闸瓦架上划一直线，用白钢尺量取制动器静止与动作时，该线与制动器外盖之距离(应为  $1.5\text{mm} < x < 2.5\text{mm}$ )。此时刹车片和刹车鼓的间隙(称为 Shoe Clearance)为  $0.1 \sim 0.2\text{mm}$ 。依下记步骤作调整。

4.7.1、在(图二)左右的 Push Bolt # 14 之端部与(图三)Push Rod # 11 接触为起始量表归零调整 1.5mm 之 Stroke，先调整单边后调整另一边，将 Nut # 14 锁紧固定，再调整原先第一边作确认，并将 Nut # 13 锁紧固定，因为左右边之 Stroke 会相互影响。



图二

作业指导书		<b>永大电梯</b>		版次	1.0
编号	YT-W02374	UK 型主机抱闸分解检查确认手順		页次	8/9



图三

4.7.2、若刹车片和刹车鼓的间隙不为 $0.1\sim 0.2\text{mm}$ ，则将 $M10\times 50$ 螺丝 # 9 用手转至无法再转动的状态，再用扳手多转入 2 圈。舌形垫片 # 8 的圆形部依箭头指示方向折回，防止螺丝回转。更换刹车片(Lining)之后，因表面未磨合，故可将 Stroke 稍微调大设定值(最大 $2.5\text{mm}$ )，运转约 1 个月后，磨合成熟后再恢复标准设定值。

4.8、“压制螺丝与铁心推杆”须上黄油，减少压制螺丝的磨损。

4.9、确认闸瓦架左右移动量

4.9.1、闸瓦架左右移动量 $4\text{mm}$ 内不用对策, 只要将压制螺丝推回中心可继续使用。

4.9.2、闸瓦架左右移动量大于 $4\text{mm}$ 小于 $6\text{mm}$ 时，查看闸瓦架支持部有 $1.5\text{mm}$ 空间时, 追加红色签证垫圈，若无 $1.5\text{mm}$ 时，更换闸瓦架。

4.9.3、闸瓦架左右移动量大于 $6\text{mm}$ 更换闸瓦架。

4.10、完成阶段

4.10.1、以上测试、调整全部结束，确认马达正常后，请将马达各部位恢复原状。

4.10.2、若对马达的气、间隙进行了调整，请将调整螺栓和释放装置上的所有红色位置标记擦除，然后用红色油漆笔重新点检确认。气、间隙测量位置处的红色标记请重新加深以便以后复查。

4.10.3、以上完成后将电梯开慢车上下走几次确认有无异状，无异状后将电梯开快车确认。若有摩擦再按



作业指导书		<b>永 大 电 梯</b>		版次	1.0
编号	YT-W02374	UK 型主机抱闸分解检查确认手順		页次	9/9

上述步骤调整，直到正常为止。最后，将电梯恢复正常，快车试运行一段时间，观察电梯运行是否正常无恙，确认完毕调整作业结束。

#### 5.0 相关文件

序号	文件编号
1	SMM-0007/0011/0009

#### 6.0 记录

无